

# Plastyka

Podręcznik

# 5

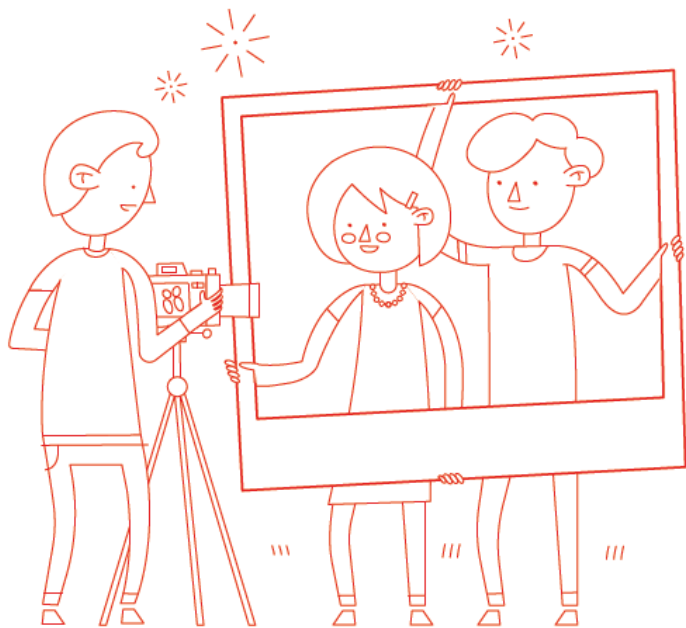


Wojciech Sygut  
Marzena Kwiecień

5

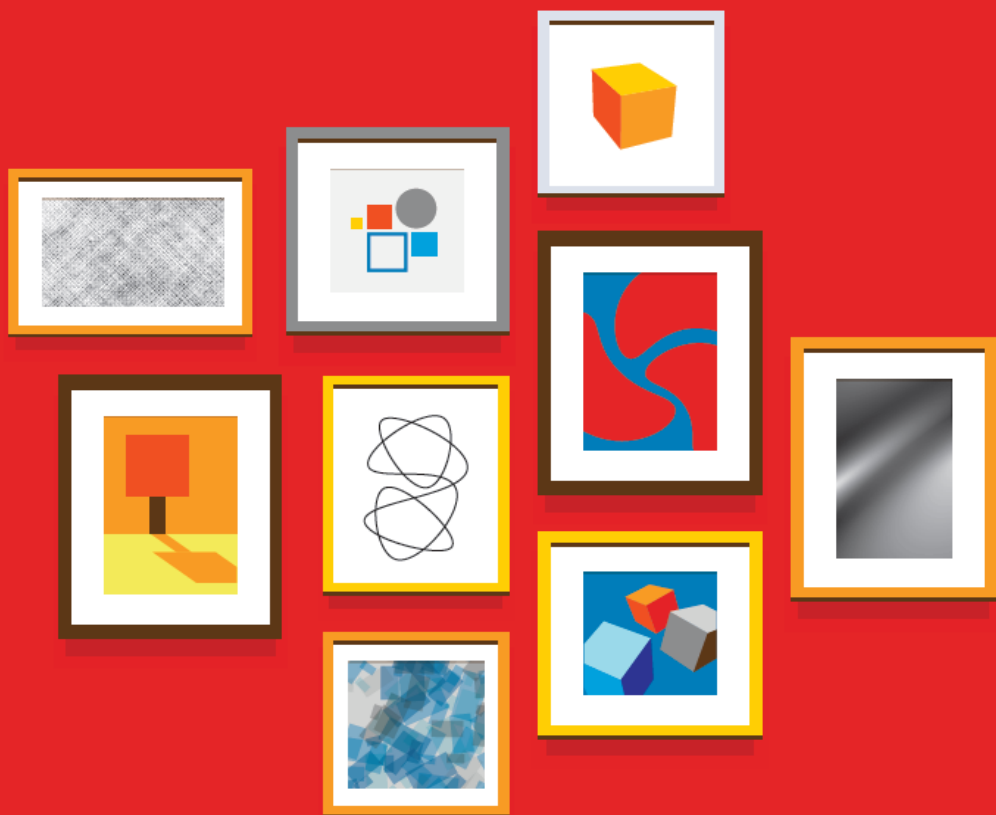
# Plastyka

Podręcznik dla klasy piątej szkoły podstawowej



# 1. Środki wyrazu artystycznego. Język dzieł sztuki. Kreska i faktura

---



1. Jakim językiem przemawiają do nas sztuki plastyczne?
2. Z jakimi środkami wyrazu artystycznego kojarzą ci się przedstawione dzieła?

## 1.1 Jak to narysować? Od figury do kształtu

### Podejmij temat



- Jakie zwierzę jest przedstawione na rysunku?
- Czym charakteryzuje się ten rysunek?
- Wymień znane Ci figury geometryczne, które zostały wykorzystane do wykonania rysunku.

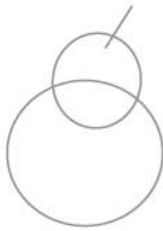
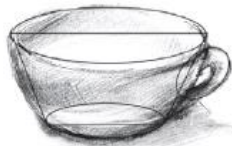
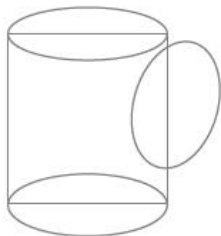
W klasie czwartej poznaliście takie sposoby posługiwania się kreską i linią, które pozwalają wykonać rysunek konturowy i światłocieniowy. Dowiedzieliście się także, jak za pomocą kreski, linii i punktów artyści rysownicy tworzą fakturę przedstawianych obiektów. W tym rozdziale przyjrzymy się bliżej sposobom, jakie twórcy stosują w celu ukazania właściwego kształtu przedmiotów i ich trójwymiarowości. Dowiemy się też więcej o fakturze dzieł sztuki.

Gdy chcemy przedstawić wybrany kształt, zaczynamy zwykle od narysowania konturu. Aby w rysunku dobrze odwzorować wygląd przedmiotu, postaci czy krajobrazu, należy skorzystać z pomocy znanych nam **figur geometrycznych**, takich jak: kwadrat, prostokąt, koło, trójkąt czy trapez. Twórca obrazu może w ten sposób „zbudować” określony przedmiot – podobnie jak dziecko tworzy budowle z klocków.



Kształty doniczki i butelki zbudowane z figur geometrycznych

Zazwyczaj rysunek rozpoczyna się od szkicu, czyli zarysu tematu, który ma być przedstawiony na obrazie. Twórca rysunku w odpowiednim miejscu na kartce papieru szkicuje przedmioty, używając figur geometrycznych. W ten sposób np. kubek może być prostokątem, filiżanka zaś trapezem i kołami. Kiedy przedmiot na rysunku jest zaznaczony jako forma geometryczna, można przystąpić do uzupełniania jego prawdziwego kształtu i detali.



Kształty kubka, filiżanki i gruszki narysowane z pomocą szkicu z figur geometrycznych

Rozpoczynając szkic rysunkowy, powinniśmy dobrze przyjrzeć się przedmiotom, które chcemy przedstawić i dopiero po ich dokładnej obserwacji nanieść obraz na papier. Należy przy tym pamiętać o różnieniu wielkości poszczególnych części rysowanego obiektu, jak również zwrócić uwagę na ich ułożenie względem siebie.

1. Wyjaśnij, czym jest kształt przedmiotu.
2. Wybierz dowolny przedmiot ze swojego otoczenia i powiedz, jakich figur geometrycznych można użyć do jego narysowania.

## Geometryczny świat



1.



2.



3.



4.

### Przygotuj:

ołówki, cienkopisy, kredki, blok rysunkowy lub techniczny A4.

### Eksperymentuj!

Narysuj przedstawione obiekty, posługując się metodą opisaną w rozdziale. Wyobraź sobie, z jakich figur geometrycznych mógłby być zbudowany każdy z nich i narysuj je w ten sposób. Inspirując się rysunkami zaprezentowanymi w rozdziale, przedstaw obiekty w wersji geometrycznej, a następnie narysuj jeden z nich, posługując się światłocieniem.

## 1.2 Światło i cień

### Podjmij temat

- Wyjaśnij, w jaki sposób, twoim zdaniem, powstaje cień.



Zaznaczanie światłocienia – praca ucznia



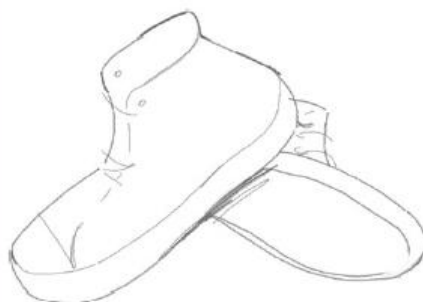
Vincent van Gogh *Głowa kobiety*, 1883, rysunek

Wiemy już, jak rysować przedmioty w oparciu o kształty brył geometrycznych. Kolejnym ważnym krokiem w stworzeniu rysunku będzie odpowiednie zaznaczenie światła i cienia na tych przedmiotach. W tym celu, po określeniu na obrazie ogólnych kształtów, przystępujemy do rozmieszczenia odcieni – od bieli papieru po jasne i ciemne szarości, kończąc na czerni. Cieniując, należy zwrócić uwagę na kierunek linii, który musi być zgodny z kształtem i budową przedmiotów. Mrużenie oczu podczas obserwacji rysowanych przedmiotów pozwala lepiej zobaczyć miejsca jasne i ciemne; przedmioty stają się wyraźniejsze i kontrasty bardziej czytelne. Stosując **światłocien** w rysunku, budujemy na płaszczyźnie wrażenie głębi, którą widzimy w rzeczywistości. Dostrzegamy również różnicę między oświetleniem, które tworzy światło dzienne, a oświetleniem sztucznym, którego źródłem są różnego rodzaju żarówki lub lampy zainstalowane we wnętrzu.

## Światło, cień, przedmioty...



**1.**



**2.**



**3.**



**4.**

### Przygotuj:

kartkę z bloku rysunkowego i 3 ołówki o różnej twardości, np. H, 2B, 5B, a także przedmioty, które chcesz narysować (np. własne trampki, naczynia lub owoce).

### Jak to zrobić?

Najpierw przyjrzyj się dokładnie tym przedmiotom – obserwuj ich kształt, wielkości poszczególnych elementów, z których składa się dany przedmiot (proporcje), ich ułożenie względem siebie. Sprawdź, z której strony pada na nie światło i jak rozkłada się na przedmiocie plamy światła i cienie. Rysunek zacznij od linearnego szkicu kreską – jeśli coś ci się nie uda, użyj gumki. Kiedy kontury przedmiotu będą już gotowe, stopniowo nakładaj cienie. Najjaśniejsze plamy pozostaw białe, jaśniejsze pokrywaj delikatnymi kreskami, a do ciemnych partii przedmiotów użyj ołówka 5B – w ten sposób osiągniesz wrażenie światłocienia.





Caravaggio *Powołanie św. Mateusza*, 1598–1600, światłocien w malarstwie



Władysław Skoczylas *Pejzaż podhalański*, ok. 1920, drzeworyt, światłocien w grafice

Efekt trójwymiarowości oparty na światłocieniu pojawia się również w malarstwie, grafice, fotografii oraz innych obrazach, które zostały przedstawione na płaszczyźnie. Artysta za pomocą gry światła i cienia tworzy wrażenie przestrzeni, buduje nastrój i akcję swojej kompozycji.



Giovanni Lorenzo Bernini, posąg anioła przy wejściu do Zamku Świętego Anioła w Rzymie, Włochy, 1668, światłocien w rzeźbie



Antonio Gaudí, kościół La Sagrada Família w Barcelonie, Hiszpania, od 1882. Światło i cień budują zewnętrzny wizerunek tego wyjątkowego obiektu architektury.

W dziełach sztuki, które możemy oglądać w naturze, światłocien zależy od naturalnych warunków pogodowych. Stojąc przed rzeźbą czy obiektem architektonicznym (np. pomnikiem lub budowlą), możemy obserwować układ światła i cienia zależnych od zmieniającego się kierunku i natężenia oświetlenia w danej porze dnia.

1. Co to jest światłocien?
2. Jak na rysunku zaznacza się oświetlenie przedmiotu? Wyjaśnij na dowolnym przykładzie.

## 1.3 Rozpoznajemy fakturę dzieła

### Podejmij temat

- Określ cechy powierzchni przedstawionych na fotografiach.



Poznaliśmy sposoby budowania kształtu przedmiotów i wydobywania ich głębi przez światłocień. Jeśli chcemy przedstawić rodzaj powierzchni przedmiotu, rysujemy, malujemy lub rzeźbimy jego **fakturę**, czyli charakterystyczny rodzaj powierzchni.



Rysunek naskalny przedstawiający konia i krowę powstał ok. 17 tys. lat temu w grocie Lascaux we Francji. Na powiększonym fragmencie dzieła możemy zobaczyć, że jego faktura jest szorstka jak skała, na której powstała.



Vincent van Gogh *Kruki nad polem zboża*, 1890. Fakturę tego dzieła budują warstwy gęstej farby olejnej nałożone krótkimi pociągnięciami pędzla.



Albrecht Dürer  
*Czterej jeźdźcy Apokalipsy,*  
1497–1498.

Grafika prezentuje różnorodne faktury wyrażone kreską: gładką i błyszczącą zbroję jeźdźców, miękką sierść konia, kanciaste skały. Możemy też przypuszczać, że gdybyśmy dotknęli powierzchni tego dzieła, jego faktura byłaby delikatnie szorstka z powodu odbitej farby drukarskiej.

Faktura dzieła to nie tylko rodzaj powierzchni przedstawianych obiektów, ale przede wszystkim **zewnątrzna warstwa** samego **dzieła** graficznego, malarskiego czy rzeźby. Możemy ją rozpoznać dotykiem lub patrząc na obraz, sprawdzić, czy jest gładka, szorstka, śliska lub chropowata. Fakturę grafiki wyczuwamy, dotykając lekko wypukłych kresek i linii, jakie tworzy odbita farba drukarska. Na obrazie malarskim fakturę mogą budować warstwy farb rozłożone pędzlem lub szpachelką. Istotnym elementem faktury w dziele plastycznym jest rodzaj podłoża, na którym twórca pracuje (np. gładka kartka, chropowaty papier, deska, płótno, kamień). W rzeźbie dużą rolę odgrywa użyty materiał, sposób jego obróbki i narzędzia wykorzystane przez rzeźbiarza, np. dłuto lub nożyk. Dzięki temu fakturę można doskonale wyczuć palcami.

1. Przypomnij, co to jest faktura.
2. Powiedz, jakie znasz sposoby tworzenia faktury na rysunku, obrazie malarskim i rzeźbie.



Dokumentacja reliefu  
za pomocą techniki frottażu

Technika reprodukcji i dokumentowania płaskorzeźb i innych dzieł o zróżnicowanej fakturze znana jest ludziom od setek lat. Jednak dopiero współcześnie zaczęto wykorzystywać ją jako technikę artystyczną i nazwano frottażem. Metoda zdejmowania odcisków z kamiennych reliefów była stosowana w Chinach jeszcze w czasach przed naszą erą. W bliższych nam wiekach wykorzystywali ją archeolodzy. Za pomocą frottażu tworzono dokumentacje powierzchni dzieł kamiennych, metalowych i ceramicznych.

Więcej na temat

## Artysta i stara, drewniana podłoga



Max Ernst *Skamieniały las*, 1929, frottaż

**Frottaż** (od fr. *frottage* – tarcie) – to technika polegająca na powielaniu faktury wybranych przedmiotów o zróżnicowanej powierzchni na papierze. Frottaż powstaje przez przyłożenie papieru do danej rzeczy (np. liścia, tkaniny, drewna) i pocieranie go miękkim ołówkiem, kredką lub innym narzędziem rysunkowym. W ten sposób wiernie odbicie wzoru powierzchni przedmiotu przenosi się na papier.

Pierwszym twórcą, który wykorzystywał frottaż jako technikę artystyczną, był **Max Ernst**. Na początku XX wieku ten niemiecki artysta malował obrazy olejne, wykonywał kolaże i poszukiwał nowych metod wyrazu artystycznego. Jego pierwsze frottaże to efekt fascynacji widokiem starej, drewnianej podłogi. Przyglądając się jej zniszczonej powierzchni, Ernst dostrzegał rozmaite kształty i figury. Tak bardzo mu się spodobały, że chcąc je uwiecznić, położył na podłodze kartkę papieru i zaczął rysować po niej miękkim ołówkiem. Wynikiem jego działania był rysunek, który kojarzył się z tajemniczym lasem i jego dziwnymi, podobnymi do ptaków, mieszkańcami. Artysta wykonał serię takich rysunków i opublikował je w 1926 roku pt. *Histoire Naturelle* [czyt. istlar natjurel] – (fr.) *Historia naturalna*.

## Frotaż. Siedziba czarnoksiężnika.



1.



2.



3.



4.

### Przygotuj:

materiały przedstawione na ilustracji (1), kartki papieru do ksero, kilka ołówków o różnej twardości, płaskie przedmioty o wyraźnej fakturze (np. teksturę falistą, grzebień, monety, spinacze biurowe, wysuszone liście).

### Jak to zrobić?

Wypróbuj ich efekty rysunkowe – połóż na dany przedmiot, np. na monetę, kartkę papieru i równomiernie pokryj jej wierzch rysunkiem (2). Następnie, wiedząc, jakimi fakturami dysponujesz, wykonaj frotaż pt. *Siedziba czarnoksiężnika* lub *Las niezwykłych drzew*. Najpierw zrób jej szkic (3), a następnie wypełnij poszczególne części wybranymi fakturami (4).



Grupa MAC S.A.  
ul. Witosa 76  
25-561 Kielce

[www.mac.pl](http://www.mac.pl)

ISBN 978-83-8108-071-2



9 788381 080712

Indeks: 880106  
Zlecenie: 340582